

風力発電に

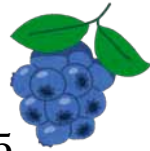
第10弾

仁木町民有志は、 なぜ反対するのか！



仁木町北町1丁目45

津司 康雄



【各論 6】 動物編

動物は、人間以上に影響が大きいです。



動物は、動けますので、移動し自分を守っています。
動物は、風車騒音で^{どうもう}癡狂になり、人に危害を与えるようになります。

動物の移動先には、多くの里があり農作物を荒らします。

現場は、熊などの移動ルートです、野生動物の被害増のきっかけになります。

イヌワシなど貴重な絶滅危惧種もいます。





鳥の減少、北海道では事前調査で業者は影響ないと言っていましたが、オジロワシが死んでいます。(武田恵世より)

知事の意見書を見ても無視してクマタカが消えたところがあります。(武田恵世より)

山間部の被害の特徴は雲に反射し、やまびこのように反射し増幅、それに直接の音が届きますから、谷の人はたまりません。(武田恵世より)

【各論 7】 植物編



樹木にも影響があることが最近わかってきました。

- 樹木は、話すことはできませんが、表情は表現できます。
- 樹木は、動けません、元気が無くなってゆきます。
- 最悪は、枯れることです。

農作物にも影響があることが最近わかってきました。

- クラシック音楽を聞かせると元気になる。風車の音は？



【各論 8】 地形による影響

中止になった小樽、余市ウィンドファームとおなじ地層

- 積丹半島全体が主として新第三紀砕屑岩の火山岩(2,303 万年前～ 258 年), 第四紀火山(258 万年前～)の火山砕屑物およびその後の熔岩流

等によって構成されていて、標高600～950mの峰が続く火山碎屑物で覆われた古平層で、層厚は、わずか100m内外の薄層でありやや軟弱で、**中止になった小樽、余市ウィンドファームとおなじ**です。

- 銀山・大江地区は、四方が山で囲まれている。
- 仁木地区は、三方が山に囲まれている。
- 山と山でコダマ現象が起きる地形により、**リスクが4.8倍**になる。
- 夜間のリスクが増す



6,100規模の風力発電所がもし出来たら、**銀山地区・大江地区**の住民の**ほとんどの人**に、**仁木地区の7割の人**に(東伊豆風力発電被害の例をから推測)影響の恐れが危惧されます。

仁木地区は、余市町エリアの影響もほとんどの人が受ける。

【各論 9】 災害編



土砂災害・水質悪化・水害を誘発

- 火山碎屑物で覆われた古平層の設置工事で、表面を剥がし、腐植土を排除すると、雨水が地中に浸透して土砂災害を誘発する。
- 国は、樹木伐採の代替えとして、保水力維持のため、くぼ地の造成を指導しているが、逆に災害増を招くきっかけになる
- 泥流が起き、余市側の水質悪化の恐れ、水害誘発の恐れが。
山の保水力を回復するには、人の時間では不可能です。

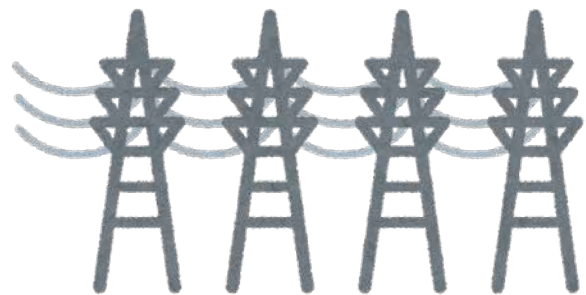
【各論 10】 送電編

送電線敷設費用 7 兆円

- 北海道から関東圏に敷設する送電線は、日本海ルート 3 兆円、太平洋ルート 3 兆円、道内ルート 1 兆円の**合計 7 兆円**がかかる。



- **送電ロス**は、全発電量の 3.4%、**火力発電所 7 ヶ所分**。
- 送電線からは電磁波がでますが、日本は認めていない。
- 海底ケーブルは、加熱し海洋生物にも影響をあたえる。



合成燃料、合成メタンは地産地消で、風車が不要になる。

私共は、風力発電所の危険性についてパンフレットやチラシ等で詳細にお知らせしてまいりました、つきましては、災害時には、次のことを確認いたします。

災害時の請求権についての確認

災害時には、日本国・北海道・関西電力・特別名目会社はもとより、**仁木町・導入時の仁木町町長・仁木町副町長・賛成した仁木町議会議長、仁木町議会議員とその相続人**に対し請求権を行使することを告知日 2023 年 9 月 30 日告知いたします。